

PC-KÄYTTÄJÄ



PC-Käyttäjät ry:n jäsenlehti

Postiosoite: PC-Käyttäjät ry, PL 494, 00101 Helsinki

Kotisivu: <http://www.pcuf.fi>

3/95

2,500

**PC-Käyttäjät ry:n jäsenmäärä
1992-1995**

2,000

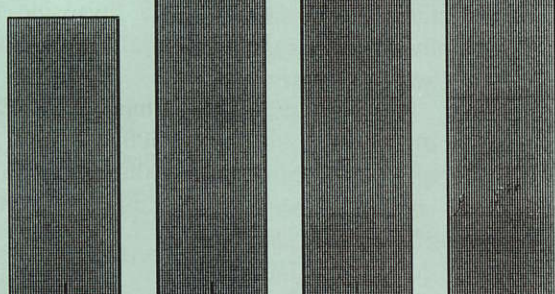
1,500

1,000

Montako
jäsentä
1996?



VUOSI 1992 1993 1994 1995 1996 1997 1998



SISÄLTÖ

Sivu 3 Heikki Raussi
Puheenjohtajan palsta

Sivu 5 Hallitus
**Toimintasuunnitelma
1996**

Sivu 6 Hallitus
Talousarvio 1996

Sivu 7 Ari Järmälä
CWW

Sivut 8-9 Ari Järmälä
**Lyhyt johdatus HTML
-kieleen**

Sivu 10 Ari Järmälä
**Menevätkö tavaramerkit
liiallisuuksiin**

Sivu 10 Heikki Raussi
**PC-käyttäjät vierailivat
Tallinnassa**

Sivu 11 Jyri Lindroos
**PC:n kehitys vs.
ohjelmien kehitys**

Sivu 12-13 Hallitus
**PC-käyttäjät ry:n
säännöt**

Sivu 14 Valto Koskinen
PC-tiedotteet

Sivu 14 Ismo Gröndahl
**IRC Slang and Short
Words Dictionary**

Sivut 15-16 Tietotekniikan liitto
Jäsenlomake & Jäsenmaksut 1996



PC-KÄYTTÄJÄ

PC-Käyttäjät ry on työssään tai harrastuksenaan PC:tä käyttävien yhteenliittymä. Toiminnallisena tavoitteena on edistää henkilökohtaisten tietokoneiden tarkoituksenmukaista käyttöä. Keinoina käytetään koulutus-, esitelmä- ja keskustelutilaisuuksien sekä tutustumiskäyntien järjestämistä, tiedotteiden julkaisemista ja yhteydenpitoa ulkomaisiin vastaaviin yhdistyksiin. Yhdistys kuuluu jäsenjärjestönä Tietotekniikan liittoon.

PC-Käyttäjälehti toimii yhdistyksen virallisena tiedotuskanavana raportoiden yhdistyksen toimintaan sekä mikrotietokoneiden käyttöön liittyvistä asioista. Lehti postitetaan joukkokirjeenä kaikille jäsenille

Painos 3000 kpl
12. vuosikerta
ISSN 1238-1969
Painopaikka: Invapaino, Helsinki
Päätoimittaja: Valto Koskinen

Ilmoitushinnat (ALV 0%)
1/1-sivu 1500 mk
1/2-sivu 1000 mk
Keskiaukeaman liite 3000 mk

Puheenjohtajan palsta 3/95



Visiot vuodelle 1996

PC-käyttäjät ry:n toiminta tulee jatkumaan vuonna 1996 viime vuosien viitoittamaan suuntaan. Varsinkin ensi vuonna tulemme panostamaan huomattavasti yhdistyksemme rahavaroja PCUF-purkkikoneemme tietoliikenneyhteyksien parantamiseen. Syyskokouksessa hyväksytty talousarvio takaa paremmat mahdollisuudet Internet-yhteyksien ja -palveluiden kehittämiseen. Talousarvion turvin on mahdollista hankkia ne kauan toivotut ulkomaan Internet-yhteydet, jolloin esimerkiksi webbisurffailu maailmalle tulee taas mahdolliseksi. Myös itse Internet-yhteyden nopeuttaminen on asialistalla.

Viime aikoina PCUF:n modeemilinjat ovat tuuttaneet varattua, varsinkin jos on yrittänyt soitella iltaisin. Tähän asiaan on myös tulossa helpotusta ensi vuoden puolella. Talousarvioon lisättiin varoja modeemikulujen puolelle, jotta voidaan hankkia uusia modeemilinjoja.

Muilta osin toiminta tulee jatkumaan vanhaan tuttuun tapaan. Luvassa on mielenkiintoisia teemailtoja ja yritysvierailuja. Vuoden vaihteessa voimaan astuva käyttöjärjestelmäkerholaisten sulautuminen PC-käyttäjiin tuo mukanaan uusia haasteita

yhdistyksemme toimintaan. Heidät huomioidaan erityisesti käyttöjärjestelmäaiheisten teemailtojen tai vierailujen merkeissä. Myös muita ideoita ja hankkeita käyttöjärjestelmäkerholaisten alueelta otetaan mielenkiinnolla vastaan. Ehdotuksia voi lähettää allekirjoittaneelle taikka koko hallitukselle, jonka tavoittaa helpoinmiten sähköpostin kautta osoitteesta hallitus@pcuf.fi

Taloutemme perusteet

Niin tässä lienee olisi paikallaan selostaa hieman yhdistyksemme talouspuolta. Monesti jäsenistön keskuudessa kysellään miksei sitä ja tätä voida hankkia nyt heti. Tämä on selitettävissä sillä, että yhdistyksemme toiminta perustuu vuosittain hyväksytyyn talousarvioon ja toimintasuunnitelmaan. Talousarvio ei ole pelkästään ennuste tulevaisuudesta vaan se on paremminkin toimintaohje, joka velvoittaa hallitusta ja toimihenkilöitä toimimaan talousarvion edellyttämällä tavalla. Esimerkiksi näiden kansainvälisten Internet-yhteyksien osalta kyseessä ovat olleet sen verran suuret menot, että niitä ei ole voitu aikaisemmin tänä vuonna hankkia.

Varainhankintamme taas muodostuu jäsenmaksujen ns. palautuksista, joita saamme takaisin Tietotekniikan liitosta siinä suhteessa kuinka paljon meillä on jäseniä. Esimerkiksi tänä vuonna olemme saaneet yhdestä opiskelijajäsenestä 11 mk ja henkilöjäsenestä 38,50 mk. Suurin osa jäsenmaksutuloista meneekin liiton kautta saatavan lehtipaketin (Tietoviikko, Mikro-PC/Tietoverkko) kustannuksiin. Ensi vuonna jäsenmaksut tulevat nousemaan jonkun verran johtuen

lähinnä tämän lehtipaketin kasvaneista kuluista. Toisaalta myös meille maksettavien jäsenmaksupalautusten osuus tulee kasvamaan, joten meillä yhdistyksenä on enemmän rahaa käytettävissä ensi vuonna.

Näin vuoden päätteeksi kiitän kaikkia tänä vuonna toimintaan osallistuneita henkilöitä ja yhteistyökumppaneita sekä toivotan niin uudet kuin vanhatkin jäsenet mukaan ensi vuoden toimintaan!

Hyvää alkanutta talvea kaikille!

Helsingissä 23.11.1995

Heikki Raussi

✉ raussi@pcuf.fi

☎ 940 540 3966

JK. Jäsenkirjeessä 2/95 kaavailtua Microsoftin Windows 95-vierailua emme pystyneet järjestämään syksyllä lähinnä Microsoftin kiireisen aikaulun takia, mutta toivottavasti ensi vuoden puolella asia saadaan korjattua.

JK2. Edellisessä lehdessä kirjoitin Liikenneministeriöstä ja lakitulkinnosta, jotka omalta osaltaan estivät graafisten käyttöliittymien tarjoamisen WWW-surffailuun. Nyt nämä esteet ovat poistuneet, koska Liikenneministeriön uuden tulkinnan mukaan esim. tcp/ip-yhteyden tarjoamisen ei vaadi enää erillisen teletoimiluvan hankkimista. Joten meidänkin purkista kaikilla SHELL-luvan omaavilla henkilöillä on nyt mahdollisuus ajaa tcp/ip:tä ja netscapea kotikoneelta esim. slirp-ohjelman avulla.

Tämä teksti on luettavissa myös sähköisesti PCUF-purkista URL-osoitteesta <http://www.pcuf.fi/lehti/>

Kiinteistö Oy Opetustalo on ATK-instituutin Kannatusyhdistys r.y.:n ja Suomen Liikemiesten Kauppaopiston Säätiön omistama, v. 1972 kaupparekisteröity Helsingin Itä-Pasilassa sijaitseva 22.000 m² / 90.000 k-m³ suuruinen iso kiinteistöyhtiö, missä toimivat ATK-instituutti, Suomen Liikemiesten Kauppaopisto ja Helsingin liiketalouden ja hallinnon ammattikorkeakoulu.

Kiinteistöyhtiö on rakennuttanut koulutalon, jonka ensimmäinen rakennusvaihe valmistui v. 1978 ja toinen vaihe v. 1992. Toinen rakennusvaihe käsitti uusien toimitilojen rakentamisen ATK-instituutille ja samalla vanhempi osa saneerattiin Suomen Liikemiesten Kauppaopiston käyttöön.

Kiinteistö Oy Opetustalolla on neljä päätehtävää:

- toimitilajohtaminen 'Facility Management' ja tilojen vuokraus oppilaitoksille
- kiinteistöyhtiön rahoitus, talous ja hallinto (1994 kiinteistön tasearvo oli 162 milj.mk, hoitomenobudjetti 6,5 milj.mk ja pääomamenobudjetti 16 milj.mk.)

- kiinteistön isännöinti (LVIS-asiat, korjaus-huolto, turvallisuus)
- kiinteistön yhteisten auditorio-, luentosali-, luentoluokkien ja liikuntatilojen tilapäinen vuokraus ulkopuolisille käyttäjille erilaisiin pienimuotoisiin 2-5 hengen tilaisuuksiin tai suuriinkin tilaisuuksiin, joista on esimerkkinä Messukeskuksessa ja Opetustalossa v. 1992 kesällä pidetty yli 60 maan valtionpäämiesten

ETYK-seurantakokous. Tilavuokra-
tuotot käytetään mm. kiinteistön korjauksiin ja laitehankintoihin, mihin oppilaitosten yhteiskunnalta saama rahoitus ei riitä.

Tilavuokraus

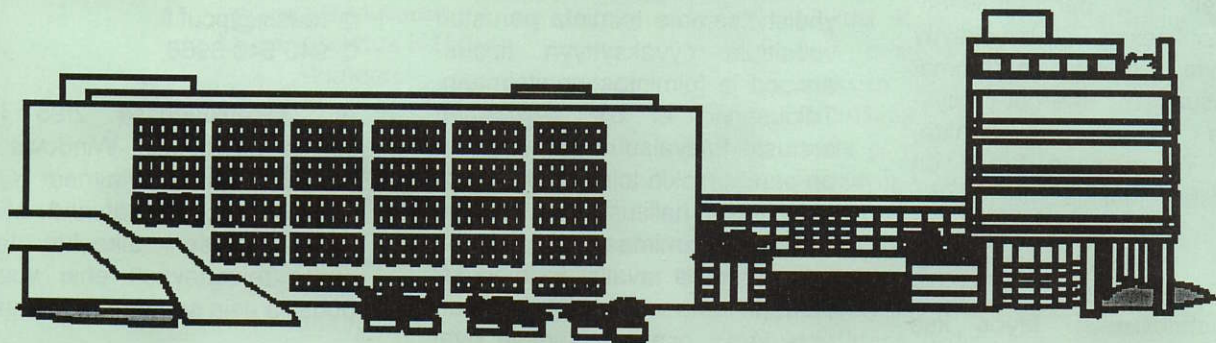
Opetustalo vuokraa yhteisiä tilojaan erilaisiin tilaisuuksiin. Pyydä meiltä tarjous.



Toimitusjohtaja Anneli Heikkinen,
puh. 1489 0424 tai 9400-890 424,
Fax 1489 0425, Internet:
Anneli.Heikkinen@slk.helbp.fi



Kiinteistösihteeri Sirkka Alaranta,
puh. 1489 0336



Kiinteistö Oy Opetustalo

Rautatieläisenkatu 5, 00520 Helsinki

VUOKRAAMME:

- ▣ keskeiseltä paikalta Pasilan aseman tuntumassa
- ▣ luento- ja koulutustiloja
- ▣ kaksi auditoriota ...260 hengen, 80 hengen
- ▣ AV-luentosali ...90 hengen
- ▣ liikunta- ja kuntosalivuoroja ryhmille

Tilat ovat vuokrattavissa kertaluontoisesti tai jopa useaksi kymmeneksi kerraksi.
Myös kesäisin!